

Envoyé en préfecture le 17/02/2026

Reçu en préfecture le 17/02/2026

Publié le

ID : 060-200069292-20260205-202601-DE



[WWW.SEZEO.FR](http://WWW.SEZEO.FR)



# DÉBAT D'ORIENTATION BUDGÉTAIRE 2026

## COMITÉ SYNDICAL DU 5 FÉVRIER 2026

Envoyé en préfecture le 17/02/2026

Reçu en préfecture le 17/02/2026

Publié le

ID : 060-200069292-20260205-202601-DE



# RÉSULTAT 2025

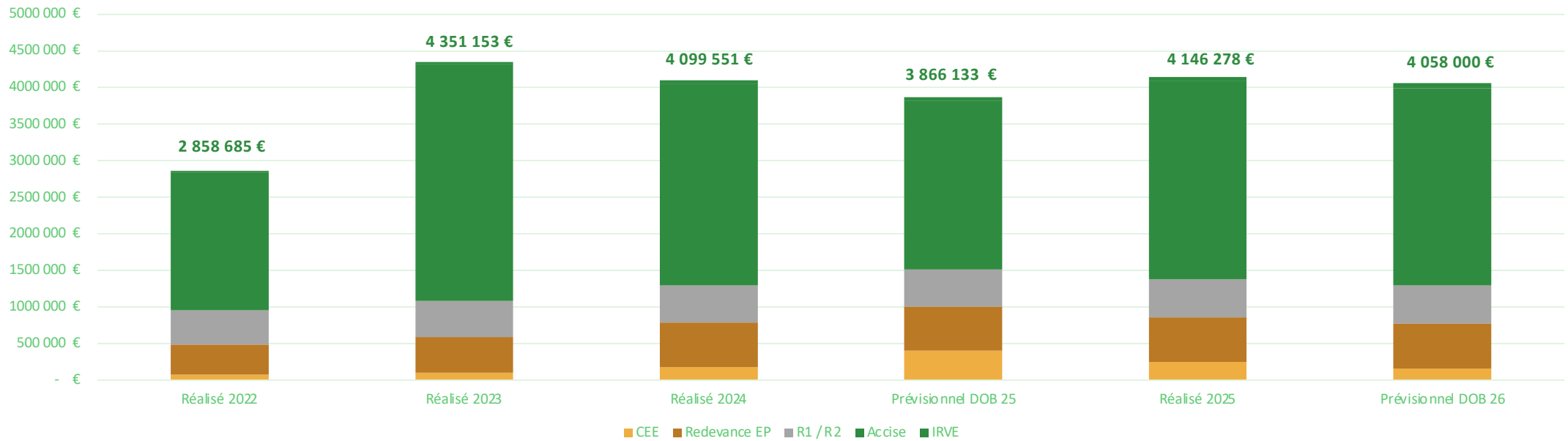


**SEZEO**

SYNDICAT DES ÉNERGIES  
DES ZONES EST DE L'OISE



## RECETTES DE FONCTIONNEMENT ENTRE 2022 ET LE DOB 2026



Poste des principales recettes	Réalisé 2022	Réalisé 2023	Réalisé 2024	Prévisionnel DOB 25	Réalisé 2025	Prévisionnel DOB 26
CEE	75 064 €	98 971 €	175 949 €	404 133 €	251 000 €	160 000 €
Redevance EP	413 148 €	492 010 €	610 730 €	605 000 €	609 320 €	615 000 €
R1 / R2	466 350 €	494 606 €	508 819 €	507 000 €	517 864 €	518 000 €
Accise	1 879 248 €	2 612 753 €	2 756 582 €	2 310 000 €	2 705 358 €	2 700 000 €
IRVE	24 875 €	32 976 €	47 471 €	40 000 €	62 736 €	65 000 €
<b>CUMUL</b>	<b>2 858 685 €</b>	<b>4 351 153 €</b>	<b>4 099 551 €</b>	<b>3 866 133 €</b>	<b>4 146 278 €</b>	<b>4 058 000 €</b>



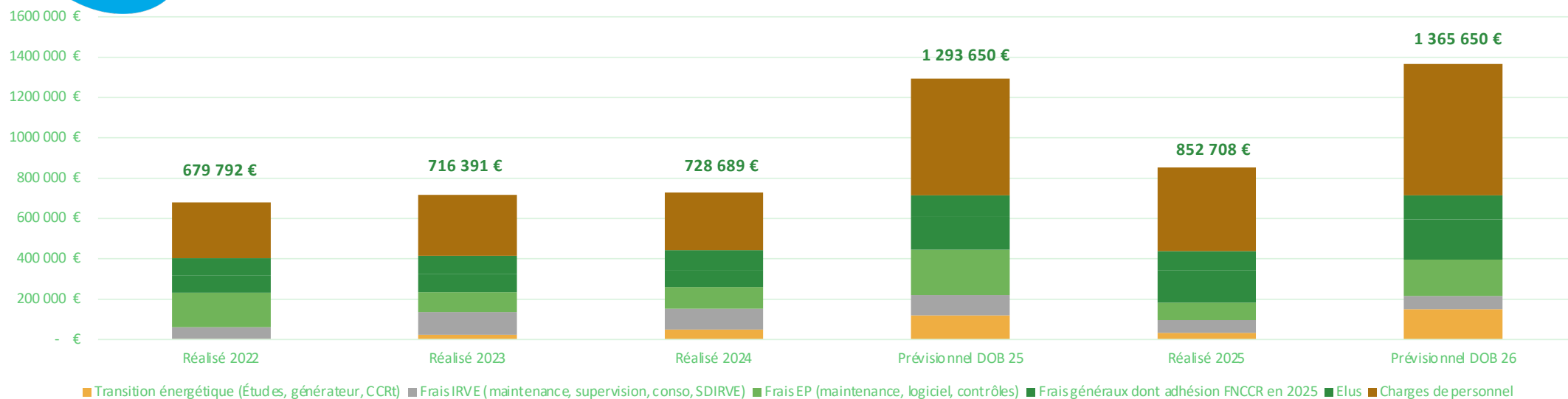
## RECETTES DE FONCTIONNEMENT ENTRE 2022 ET LE DOB 2026

**4,15 M€** de recettes réelles en 2025

- ➔ - 153 k€ de valorisation des CEE liée aux travaux sur l'éclairage public,
- ➔ une stabilité des redevances EP, R1 et R2 au regard du DOB 2025,
- ➔ entre 2024 et 2025, l'accise a diminué de 51 224 € (baisse de la consommation),
- ➔ + 15 k€ pour les IRVE du fait d'une augmentation de la fréquentation puisque aucune hausse tarifaire courant 2025.



## DÉPENSES DE FONCTIONNEMENT ENTRE 2022 ET LE DOB 2026



Poste des principales dépenses	Réalisé 2022	Réalisé 2023	Réalisé 2024	Prévisionnel DOB 25	Réalisé 2025	Prévisionnel DOB 26
Transition énergétique (Études, générateur, CCRT)	2 200 €	23 600 €	50 286 €	120 000 €	31 916 €	150 000 €
Frais IRVE : maintenance, supervision, consommation, SDIRVE	58 670 €	112 907 €	101 320 €	100 000 €	64 000 €	65 000 €
Frais EP : maintenance, logiciel, contrôles	172 262 €	99 031 €	108 659 €	225 000 €	86 245 €	180 000 €
Frais généraux dont adhésion FNCCR en 2025	83 216 €	89 929 €	83 968 €	165 650 €	159 547 €	200 650 €
Élus	86 990 €	89 650 €	98 004 €	105 000 €	97 000 €	120 000 €
Charges de personnel	276 454 €	301 274 €	286 452 €	578 000 €	414 000 €	650 000 €
<b>CUMUL</b>	<b>679 792 €</b>	<b>716 391 €</b>	<b>728 689 €</b>	<b>1 293 650 €</b>	<b>852 708 €</b>	<b>1 365 650 €</b>



## DÉPENSES DE FONCTIONNEMENT ENTRE 2022 ET LE DOB 2026

**852 K€** de dépenses réelles en 2025

- Augmentation des charges de personnel avec 6 ETP pourvus en 2025 au lieu de 5 en 2024,
- Augmentation des frais généraux de + 76 k€ par rapport à 2024 dont 45 k€ d'adhésion à la FNCCR en 2025 et 25 k€ de frais de communication,
- 32 k€ de réalisé en activité diagnostic des bâtiments – poursuite de l'action d'accompagnement des communes,
- Frais de maintenance EP du dernier trimestre 2025 en attente de facturation sur l'exercice 2026,
- Baisse de 37 k€ des frais de fonctionnement IRVE par rapport à 2024 (baisse du tarif d'achat de l'électricité, SDIRVE réalisé en 2023-2024)

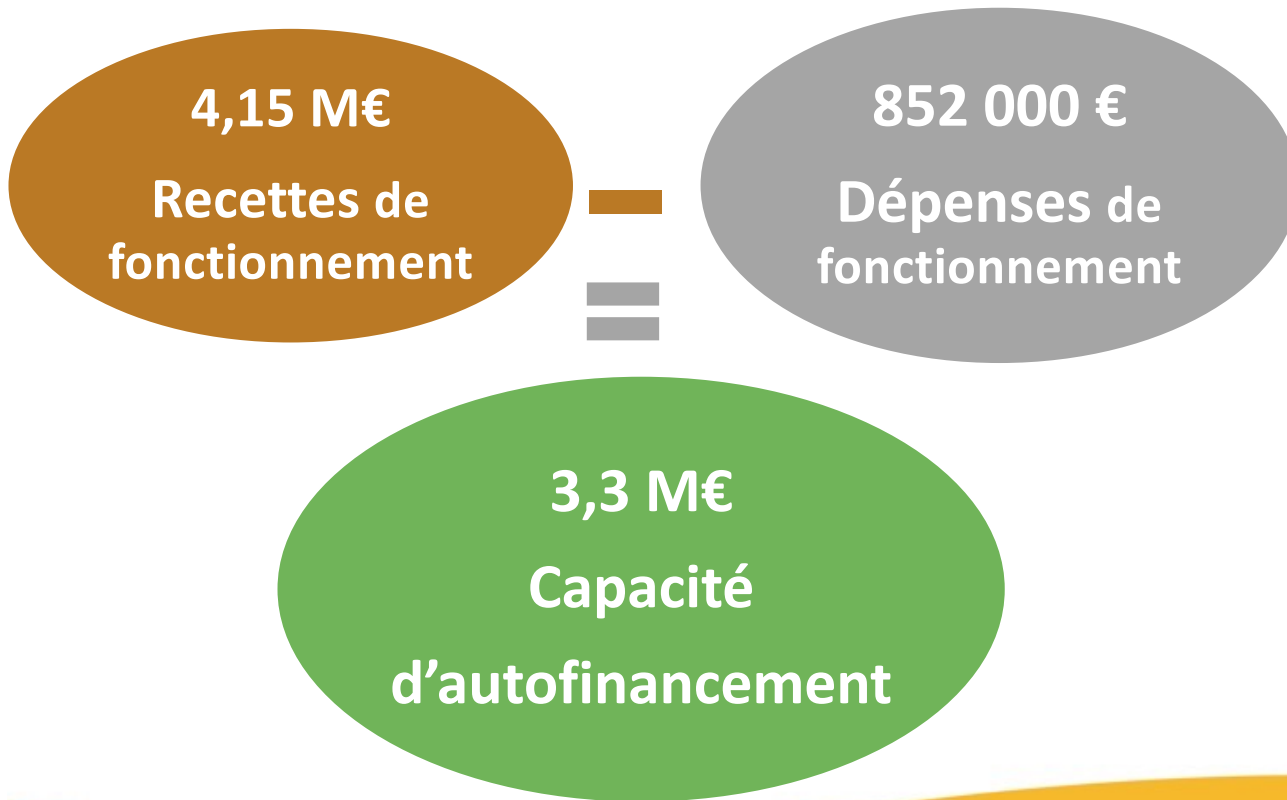


## CAPACITÉ D'AUTOFINANCEMENT 2025

Les dépenses de fonctionnement ne représentent que 20% des recettes de fonctionnement :

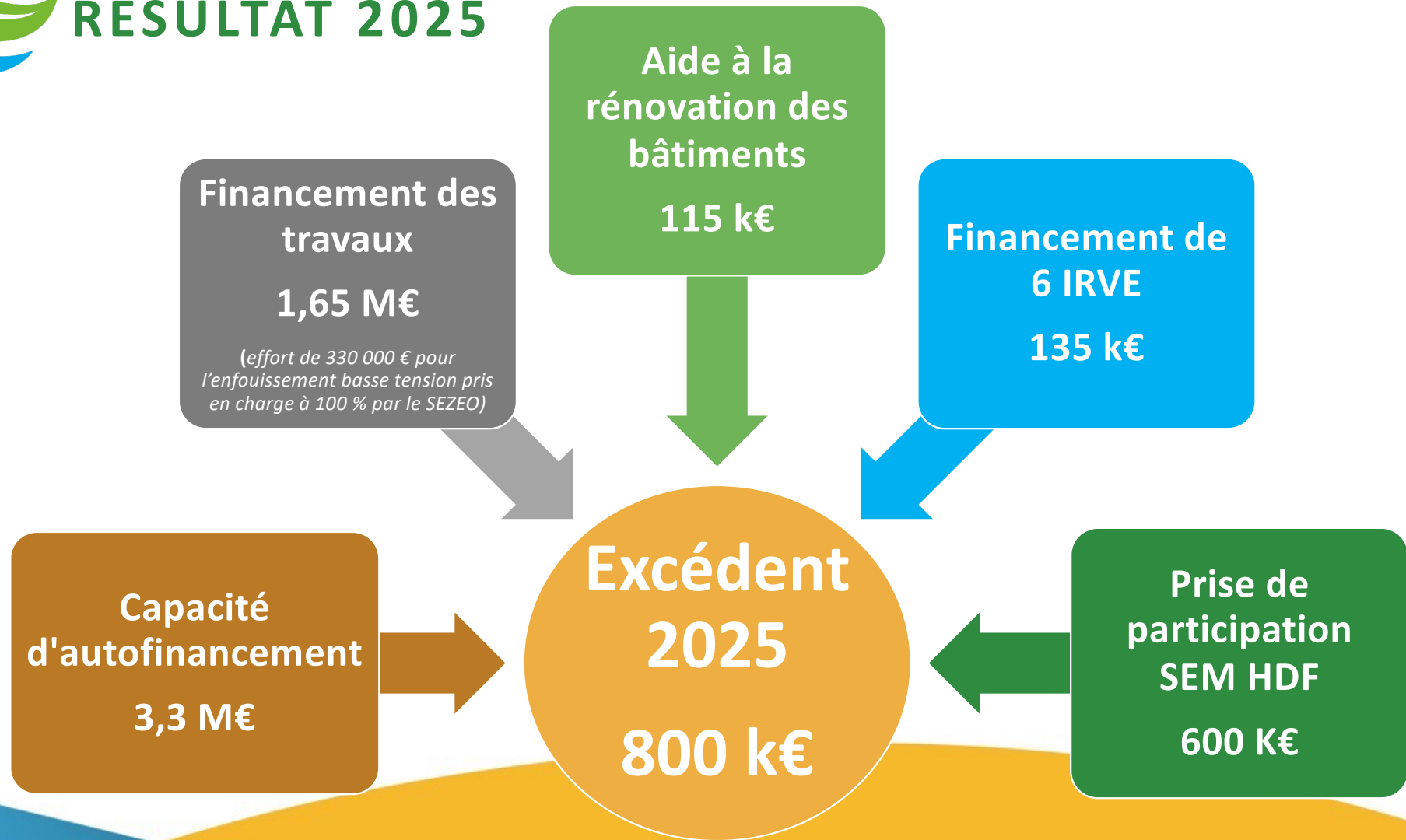
- Des recettes de fonctionnement stables dont 2/3 proviennent de l'accise sur l'électricité,
- Des dépenses de fonctionnement maîtrisées afin de ne pas limiter nos capacités d'investissement.

Cette capacité d'autofinancement permet au SEZEO d'accompagner les communes dans le financement de leur projet et de réduire leur reste à charge.





## RÉSULTAT 2025





## INVESTISSEMENTS FINANCÉS EN 2025

En 2025, le SEZEO génère une **capacité d'autofinancement de 3,3 M€** qui a permis de financer (en reste à charge) :

- 1,22 M€ de travaux basse tension (*comprenant un effort de 330 000 € pour l'enfouissement basse tension pris en charge à 100 % par le SEZEO*)
- 430 k€ de travaux éclairage public,
- 600 k€ de prise de participation à la SEM Hauts-de-France,
- 135 k€ pour le financement de six bornes IRVE,
- 115 k€ d'aide à la rénovation des bâtiments.

**→ Soit un excédent d'autofinancement 2025 évalué à 800 K€**



## RÉSULTAT CUMULÉ DEPUIS LA CRÉATION

EXCÉDENTS  
ANTERIEURS  
5,8 M€



RÉSULTAT  
2025  
0,8 M€



6,6 M€

Envoyé en préfecture le 17/02/2026

Reçu en préfecture le 17/02/2026

Publié le


ID : 060-200069292-20260205-202601-DE



# PROJECTION 2026



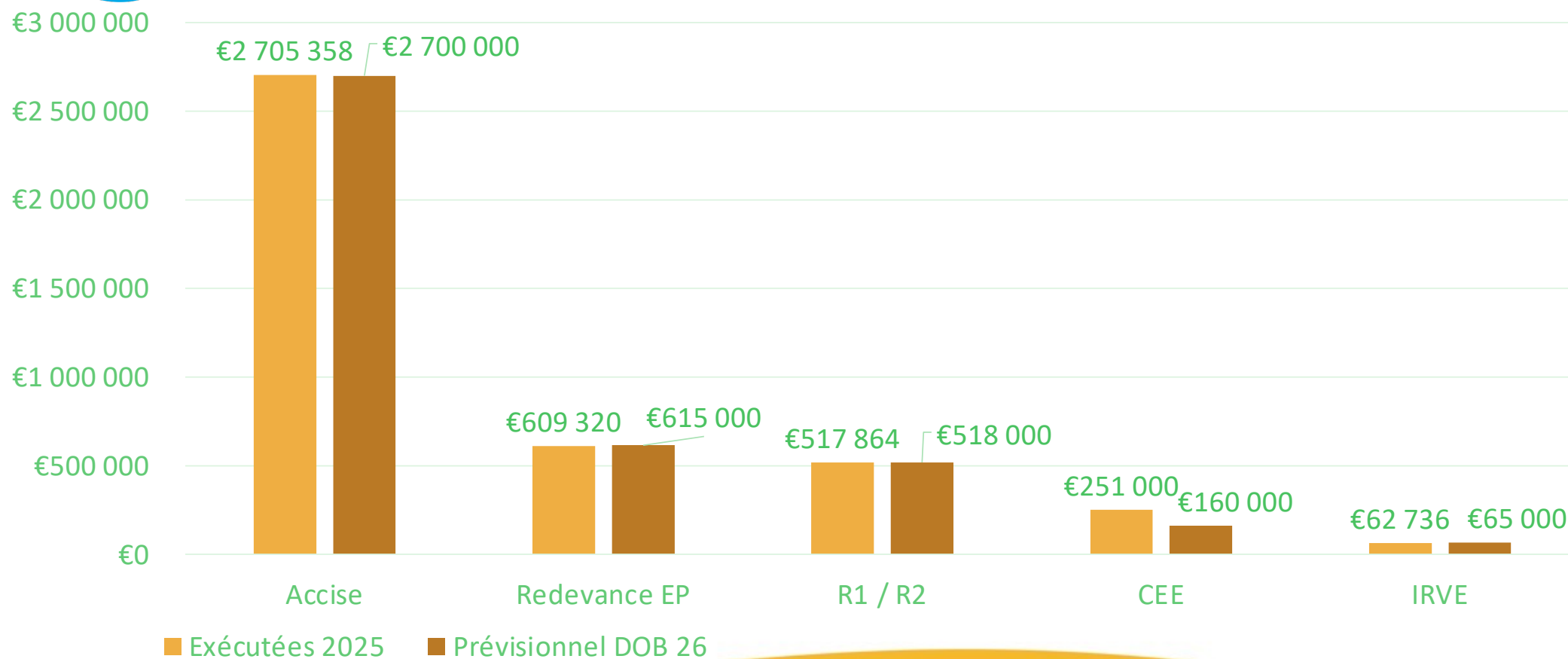
## RECETTES DE FONCTIONNEMENT DOB 2026

Envoyé en préfecture le 17/02/2026  
Reçu en préfecture le 17/02/2026  
Publié le   
ID : 060-200069292-20260205-202601-DE

Poste des principales recettes	Exécutées 2025	Prévisionnel DOB 26	Hypothèses d'évolutions 2026
Accise	2 705 358 €	2 700 000 €	Stable
Redevance EP	609 320 €	615 000 €	Stable
R1 / R2	517 864 €	518 000 €	Stable
CEE	251 000 €	160 000 €	Diminution puisque fin de la rénovation EP
IRVE	62 736 €	65 000 €	En légère hausse
<b>CUMUL</b>	<b>4 146 278 €</b>	<b>4 058 000 €</b>	<b>Des recettes attendues en légère baisse</b>



# RECETTES DE FONCTIONNEMENT DOB 2026



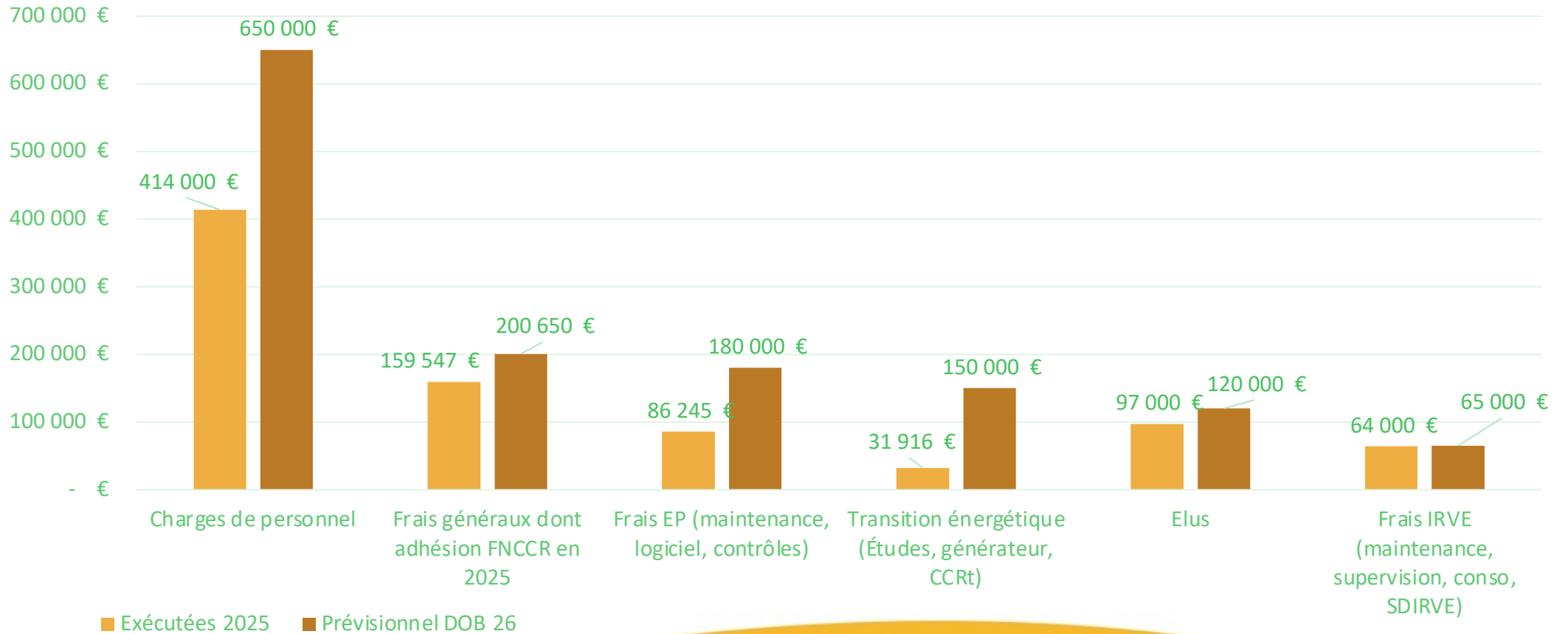


## DÉPENSES DE FONCTIONNEMENT DOB 2026

Poste des principales dépenses	Exécutées 2025	Prévisionnel DOB 26	Hypothèses d'évolutions 2026
Charges de personnel	414 000 €	650 000 €	En augmentation puisque 8 ETP en 2026
Frais généraux	159 547 €	200 650 €	En hausse puisque montée en gamme de logiciels et adhésion annuelle FNCCR
Frais EP (maintenance, logiciel, contrôles)	86 245 €	180 000 €	En hausse puisque montée en gamme de logiciels
Transition énergétique (Études, générateur, CCRT)	31 916 €	150 000 €	Accompagnement de nouvelles études dont GTB 50 000 €
Élus	97 000 €	120 000 €	Potentielle évolution dans la prochaine mandature
Frais IRVE (maintenance, supervision, conso)	64 000 €	65 000 €	En légère augmentation
<b>CUMUL</b>	<b>852 708 €</b>	<b>1 365 650 €</b>	<b>En hausse</b>



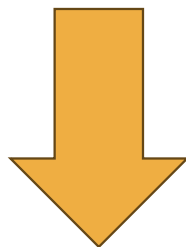
## DÉPENSES DE FONCTIONNEMENT DOB 2026





# PRÉVISION CAPACITÉ D'AUTOFINANCEMENT 2026

- Recettes réelles de fonctionnement : 4 058 k€
  
- Dépenses réelles de fonctionnement (base 8 ETP) : 1 365 k€



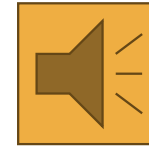
Soit une capacité d'autofinancement 2026 de **2,69 M€**





# PRÉVISION TRAVAUX 2026

BASSE TENSION



La dotation en renforcement est de 550 000 €. Possibilité de flécher une partie de l'enveloppe renforcement vers les travaux enfouissement dans la limite maximale de la dotation enfouissement soit 122 756 €.

Envoyé en préfecture le 17/02/2026

Reçu en préfecture le 17/02/2026

Publié le

ID : 060-200069292-20260205-202601-DE



au 15/01/2026	Montant basse tension	Part communale	FACÉ	Article 8	Reste à charge
Enfouissement	1 165 000 €		245 512 €	410 400 €	631 844 €
Enfouissement urbain	98 000 €	68 600 €			29 400 €
Renforcement	192 000 €		153 600 €		38 400 €
Sécurisation fils nus	662 000 €		147 852 €		514 148 €
Cumul	2 117 000 €	68 600 €	546 964 €	410 400 €	1 091 036 €

Même en utilisant le fléchage de l'enveloppe vers l'enfouissement, le SEZEO abandonnerait 273 644 €



# PRÉVISION TRAVAUX 2026

## ÉCLAIRAGE PUBLIC

au 15/01/2026	Montant éclairage public	Part communale	Subvention	Reste à charge
Enfouissement EP	653 000 €	228 550 €	140 000 €	284 450 €
Rénovation EP	216 000 €	43 200 €		172 800 €
<b>Cumul</b>	<b>869 000 €</b>	<b>271 750 €</b>	<b>140 000 €</b>	<b>457 250 €</b>

Le prévisionnel 2026 des travaux a été réalisé à la suite du recensement des travaux auprès des communes



## PRÉVISION RÉSULTAT 2026

Une réflexion est en cours pour une modification de l'assiette en 2026

Aide à la rénovation des bâtiments  
300 000 €

Financement IRVE  
300 000 €

Logiciels métiers :  
Détection de réseaux : 100 000 €  
Suivi des travaux : 80 000 €

Augmentation de capital  
SEM OISE ENR  
?

Financement des travaux  
1,55 M€

Aide télécom ou autres aides  
?

Sujets en réflexion au cours de l'exercice 2026

Capacité d'autofinancement 2026  
2,69 M€

Etude de faisabilité pour la construction de locaux pour le SEZEO (terrain...)

2026  
360 K€

Envoyé en préfecture le 17/02/2026

Reçu en préfecture le 17/02/2026

Publié le

ID : 060-200069292-20260205-202601-DE



# ENCOURS DE LA DETTE



## ENCOURS DE LA DETTE

**2 344 079 € de capital restant dû au 31 décembre 2026**

### Reprise emprunt BIERMONT

- Capital de 21 944,06 € au 01/01/2015 – fin en 2027
- Taux d'intérêt à 5,11%
- Annuité 2026 : 2 351 € dont 2 128,48 € de capital
- Capital restant dû au 31/12/2026 : 2 237,23 €

### Reprise emprunt VERDERONNE

- Capital de 34 798,35 € au 01/01/2014 – fin en 2031
- Taux d'intérêt à 4,87%
- Annuité 2026 : 2 946,71 € dont 2 215,29 € de capital
- Capital restant dû au 31/12/2026 : 12 803,67 €

### Emprunt Caisse des dépôts et consignations

- Capital de 2 389 616 € au 20/03/2024 – fin en 2037
- Taux d'intérêt à 2%
- Annuité 2026 : 108 370 € dont 60 578 € de capital
- Capital restant dû au 31/12/2026 : 2 329 038 €



Envoyé en préfecture le 17/02/2026

Reçu en préfecture le 17/02/2026

Publié le



ID : 060-200069292-20260205-202601-DE

## Capacité de désendettement 11 mois pour être désendetté

Encours de la  
dette au 31  
décembre 2026

**2 344 079 €**

Capacité  
d'autofinancem  
ent 2026

**2 692 350 €**

Durée de  
désendettement  
au 31 décembre  
2026

**11 mois**

Envoyé en préfecture le 17/02/2026

Reçu en préfecture le 17/02/2026

Publié le

ID : 060-200069292-20260205-202601-DE



# STRUCTURE DES EFFECTIFS



## STRUCTURE DES EFFECTIFS – EMPLOIS OCCUPÉS AU 1<sup>ER</sup> JANVIER 2026

3 agents de catégorie A à temps complet dont un CDI de droit public

1 agent de catégorie B à temps complet – titulaire

2 agents de catégorie C à temps complet - titulaires

La rémunération annuelle des agents du SEZEO est constituée :

Traitement brut pour tous les agents,

Régime indemnitaire annuelle pour tous les agents,

La nouvelle bonification indiciaire pour certains agents,

La participation employeur mutuelle pour les agents souscripteurs

Le SEZEO présente une stricte parité femmes-hommes au sein de ses effectifs, mais **une sous-représentation persiste dans les postes d'encadrement**. Un travail est mené afin de réduire cette sous-représentation des femmes dans les fonctions d'encadrement.